

Světová zdravotnická organizace

Časté dotazy: Kojení a COVID-19 Pro zdravotnický personál

(28. dubna 2020)

Předmluva

Dokument Časté dotazy doplňuje prozatímní doporučení WHO Klinický management těžké akutní respirační infekce s podezřením na COVID-19 (ze dne 13. března 2020,

[https://www.who.int/publications-detail/clinical-management-of-severe-acute-respiratory-infection-when-novel-coronavirus-\(ncov\)-infection-is-suspected¹\)](https://www.who.int/publications-detail/clinical-management-of-severe-acute-respiratory-infection-when-novel-coronavirus-(ncov)-infection-is-suspected¹))

a poskytuje odpovědi na otázky, které vyvstaly ohledně doporučení.

Prozatímní doporučení a Časté dotazy odrážejí:

- I. dostupné důkazy o rizicích přenosu COVID-19 kojením,**
- II. ochranné účinky kojení a kontaktu kůže na kůži,**
- III. škodlivé účinky nevhodného použití umělé výživy.**

Dokument Časté dotazy také čerpá z dalších doporučení WHO týkajících se výživy kojenců a malých dětí a Operačních pokynů meziagenturní pracovní skupiny o výživě kojenců a malých dětí v mimořádných situacích. Rozhodovací strom ukazuje, jak tato doporučení mohou být implementována zdravotnickými pracovníky v porodnicích i v komunitním prostředí jako součást jejich každodenní práce s matkami a rodinami.

www.who.int/news-room/q-a-detail/q-a-on-covid-19-and-breastfeeding

¹ V části týkající se kojení je překlad doporučení k dispozici na webových stránkách SpoKojení, z.s. (<http://spokojeni.org/2020/03/doporuzeni-who-ke-klinickemu-managementu-tezke-akutni-respiracni-infekce-s-podezrenim-na-covid-19-ve-vztahu-ke-kojeni/>).

1. Může dojít k přenosu COVID-19 kojením?

Virus způsobující COVID-19 doposud nebyl nalezen v mateřském mléku žádné COVID-19 pozitivní/suspektní matky. Jeví se jako nepravděpodobné, že by byl COVID-19 přenášen kojením nebo podáním mateřského mléka, které bylo odstříkáno COVID-19 suspektní nebo pozitivní matkou. Vědci pokračují v testování mateřského mléka od COVID-19 pozitivních/suspektních matek.

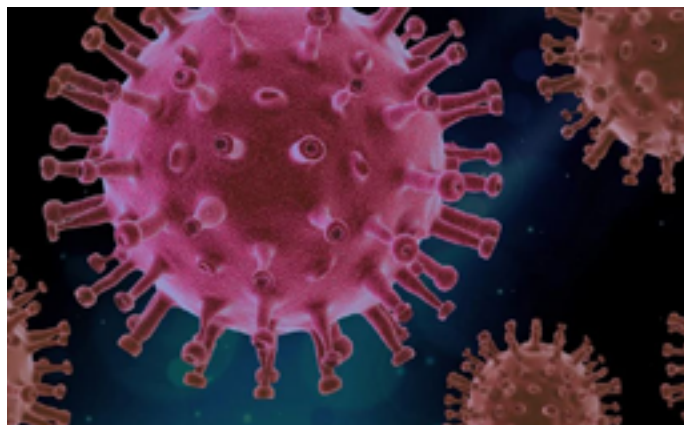
2. Měly by kojit matky v komunitách, kde je rozšířen COVID-19?

Ano. Ve všech socioekonomických podmínkách kojení napomáhá přežití novorozenců a malých dětí a poskytuje jim celoživotní zdraví a vývojové výhody. Kojení také zlepšuje zdraví matek. Naproti tomu přenos COVID-19 mateřským mlékem ani kojením nebyl prokázán. Neexistuje důvod vyhýbat se kojení nebo jej ukončovat.

3. Mělo by být po porodu dítě okamžitě umístěno do kontaktu kůže na kůži a kojeno, pokud se jedná o COVID pozitivní/suspektní matku?

Ano. Okamžitá a nepřetržitá péče kůže na kůži včetně mateřské péče klokánkováním zlepšuje termoregulaci novorozenců a další fyziologické funkce a je spojena se sníženou novorozeneckou úmrtností. Umístění novorozence do blízkosti matky umožňuje časné zahájení kojení, což také snižuje novorozeneckou úmrtnost.

Nesčetné benefity kontaktu kůže na kůži a kojení zásadně převyšují potenciální rizika spojená s přenosem a onemocněním nemocí COVID-19.



4. Je-li u matky podezření na COVID-19 nebo byla nákaza potvrzena, měla by pokračovat v kojení?

Ano. Nebyl zjištěn přenos viru COVID-19 mateřským mlékem ani kojením. Během kojení by matka měla stále dodržovat vhodná hygienická opatření včetně nošení zdravotnické roušky, pokud je k dispozici, aby redukovala možnost šíření kapének s virem COVID-19 na dítě. Matky a rodiny by měly být poučeny, že mezi mnohými případy COVID-19 potvrzených dětí prožívala většina pouze mírné nebo asymptomatické onemocnění. Naproti tomu existují velmi kvalitní důkazy, že kojení snižuje novorozeneckou, kojeneckou a dětskou úmrtnost, a to i v rozvinutých zemích, a zlepšuje celoživotní zdraví a vývoj ve všech geografických a ekonomických podmínkách.

5. Jaká jsou hygienická doporučení pro kojící COVID-19 pozitivní/suspektní matky?

Pokud je matka COVID pozitivní/suspektní, měla by se řídit následujícími pokyny:

- Mýt si pravidelně ruce mýdlem a vodou nebo používat dezinfekci na bázi alkoholu, především předtím, než se dotýká dítěte.
- Při kojení nosit zdravotnickou roušku.

Je důležité:

- vyměnit zdravotnickou roušku, jakmile začíná být vlhká,
- zdravotnickou roušku okamžitě poté zlikvidovat,
- nepoužívat zdravotnickou roušku opakovaně,
- nedotýkat se přední strany zdravotnické roušky, ale uvolnit ji zezadu.
- Kýchat a kašlat do kapesníku, poté jej okamžitě zlikvidovat a použít dezinfekci na bázi alkoholu nebo si znovu umýt ruce mýdlem a čistou vodou.
- Pravidelně čistit a dezinfikovat povrchy.



6. Jestliže COVID-19 pozitivní/suspektní matka nemá k dispozici roušku, měla by pokračovat v kojení?

Ano. Kojení nepochybně snižuje novorozeneckou a dětskou úmrtnost a přináší dítěti nesčetné celoživotní zdravotní a vývojové benefity. Matkám vykazujícím symptomy onemocnění COVID-19 se doporučuje nosit zdravotnickou roušku, ale v kojení by se mělo pokračovat i v případě, že její použití není možné. Důležité je dodržovat základní preventivní opatření, jako mytí rukou, čištění povrchů, kýchání nebo kašlání do kapesníku.

U jiných než zdravotnických roušek (např. domácí výroby nebo látkových) se neprovádělo žádné hodnocení a v současnosti nelze učinit doporučení ohledně jejich používání či nepoužívání.

7. Je nutné, aby si COVID-19 pozitivní/suspektní matka před každým kojením nebo odstříkáváním/odsáváním mléka umývala prsy?

V případě, že COVID-19 pozitivní/suspektní matka právě kašlala směrem ke svému hrudníku nebo obnaženému prsu, měla by jej před kojením jemně umýt mýdlem a teplou vodou po dobu alespoň 20 sekund. Není nutné umývat prsy před každým kojením nebo odstříkáváním/odsáváním mléka.

8. Jestliže COVID-19 pozitivní/suspektní matka není schopna kojit, jaký je nejlepší způsob výživy pro její dítě?

Nejlepší alternativou ke kojení u novorozence nebo malého dítěte je:

• Odstříkané mateřské mléko

- » Odstříkání se primárně provádí a učí ručně, manuální odsávačka se využívá jen tehdy, je-li to nezbytné. Ruční odstříkávání a odsávání odsávačkou mohou být srovnatelně účinné.
- » Způsob získání mateřského mléka závisí na matčiných preferencích, dostupnosti potřebného vybavení, hygienických podmínkách a nákladech.
- » Odstříkávání/odsávání mateřského mléka je zároveň klíčové pro udržení tvorby mléka tak, aby se matka mohla ke kojení vrátit, až se zotaví.
- » Matka i další osoby, které jí pomáhají, by si měli před odstříkáváním/odsáváním či před kontaktem s odsávačkou, nádobami a jejich veškerými součástmi umýt ruce a zajistit jejich důkladné vyčištění po každém použití (viz níže otázka 10).



- » Odstříkané/odsáté mléko by mělo být dítěti podáno nejlépe čistým pohárkem a/nebo lžičkou (snáze se čistí), osobou, která nevykazuje žádné známky ani příznaky nemoci a u níž se dítě cítí příjemně.
- » Matka/pečující osoba by si měla před krmením dítěte umýt ruce.

• Dárcovské mateřské mléko

- » Jestliže matka není schopna odstříkávat/odsávat mléko a k dispozici je mateřské mléko z mléčné banky, může být toto dárcovské mléko podáno dítěti, zatímco se jeho matka zotavuje.

Jestliže není možné krmit dítě odstříkaným/odsávaným nebo darovaným mateřským mlékem, pak zvažte následující možnosti:

- » náhradní kojení jinou ženou (viz níže otázka 11)
- » umělou výživu za současného přijetí opatření, která mají zajistit, že je vhodná, správně připravená, bezpečná a udržitelná.

9. Je bezpečné podávat dítěti odstříkané mléko od COVID-19 pozitivní/suspektní matky?

Ano. U žádné z COVID-19 pozitivních/suspektních matek nebyl v mateřském mléku virus způsobující COVID-19 nalezen. Je nepravděpodobné, že by se mohl přenášet použitím mléka, které odstříkala COVID-19 pozitivní/suspektní matka.

10. Jestliže COVID-19 pozitivní/suspektní matka odstříkává/odsává mléko pro své dítě, je nutné dodržovat speciální opatření při péči o odsávačku, nádoby na uchování mléka a pomůcky ke krmení?

I v případě, kdy onemocnění COVID-19 nepřichází do úvahy, by měly být odsávačka, nádoby na uchování mléka i veškeré pomůcky ke krmení po každém použití řádně umyty.

- Umyjte odsávačku/nádoby po každém použití tekutým prostředkem (např. na mytí nádobí) a teplou vodou. Poté po dobu 10–15 sekund vyplachujte horkou vodou.
- Některé části odsávaček mohou být myty v horním koši myčky nádobí (pokud je tato k dispozici). Předtím než tak učiníte, ověřte instrukce v manuálu.

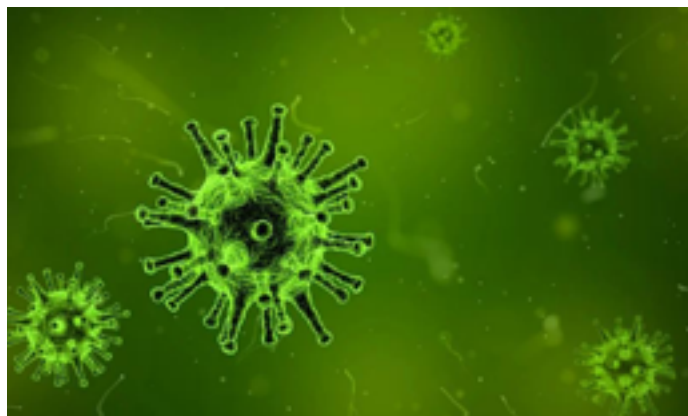
11. Jestliže COVID-19 pozitivní/suspektní matka není schopna kojit nebo odšťikávat mléko, může být doporučeno kojení jinou ženou?

Kojení jinou ženou může být jednou z možností – v závislosti na přijatelnosti této varianty pro matku/rodinu, na národních doporučeních, kulturní přijatelnosti, dostupnosti této služby a doplňkových služeb podporujících matky a kojící ženy, které nabízejí toto náhradní kojení (dále jen „kojné“).

- V oblastech s rozšířeným výskytem HIV by případné kojné měly podstoupit poradenství v oblasti HIV, stejně jako rychlotest – v závislosti na národních pokynech, pokud jsou k dispozici. Není-li testování dostupné a je-li to proveditelné, proveďte vyhodnocení rizika HIV. Není-li toto možné, zajistěte a podpořte náhradní kojení jinou ženou. Poskytněte poradenství v oblasti prevence přenosu HIV během kojení.
- Prioritně umožněte náhradní kojení nejmladším dětem.

12. Jestliže COVID-19 pozitivní/suspektní matce neumožňuje její zdravotní stav kojit (ať už z důvodu vážného průběhu nemoci, či kvůli jinému onemocnění), kdy se může ke kojení vrátit?

Matka může začít znovu kojit, jakmile se cítí dobře natolik, aby tak učinila. Neexistuje žádný pevně stanovený interval, který by se musel dodržet od doby, kdy vzniklo podezření na COVID-19 nebo bylo toto onemocnění potvrzeno. Zároveň nebylo prokázáno,



že by kojení měnilo klinický průběh onemocnění COVID-19 u matky.

Aby se matka mohla plně zotavit, měla by jí být poskytnuta podpora v oblasti celkového zdraví a výživy. Zároveň by měla získat podporu při zahájení kojení nebo relaktaci.

13. Mají výsledky testů na COVID-19 nějaký vliv na doporučení týkající se výživy novorozenců a malých dětí?

Testy na COVID-19 nemají žádný bezprostřední vliv na rozhodování o výživě novorozence a malého dítěte. Potvrzení onemocnění COVID-19 však znamená, že by matka měla dodržovat doporučená hygienická opatření po celou dobu, kdy může být infekční – tj. po dobu, kdy vykazuje příznaky onemocnění, nebo po dobu 14 dní od okamžiku, kdy se u ní příznaky projeví – podle toho, která z těchto variant je delší.

14. Je vhodné doporučovat COVID-19 pozitivním/suspektním kojícím matkám, aby používaly na dokrmění umělou výživu?

Ne. V případě COVID-19 pozitivní/suspektní kojící matky není důvod k dokrmování umělou výživou. Podávání umělé výživy dítěti by vedlo ke snížení tvorby mléka. Kojící matky by měly dostat takové rady a podporu, aby se jim dařilo optimalizovat polohu a přísátí a díky tomu zajistit dostatečnou tvorbu mléka. Měly by být poučeny o kojení podle potřeb dítěte, o domnělém nedostatku mléka i o tom, jak reagovat na hlad dítěte a na signály, kterými dává najevo zájem o kojení tak, aby se zvýšila frekvence kojení.

15. Jaké klíčové informace by měla obdržet matka, která si přeje kojit, ale současně se obává přenosu onemocnění COVID-19 na své dítě?

Součástí poradenství by mělo být uznání obav, které může matka nebo další členové rodiny pociťovat ohledně onemocnění COVID-19, a vhodná reakce pomocí následujících sdělení:

I. U žádné z COVID-19 pozitivních/suspektních matek nebyl v mateřském mléku nalezen virus způsobující COVID-19 a neexistují žádné důkazy, že by se mohl přenášet kojením.

II. Novorozenci a malé děti jsou z hlediska onemocnění COVID-19 nízkorizikovou skupinou. Mezi těmi několika málo potvrzenými případy onemocnění COVID-19 u malých dětí se většinou jednalo o mírný nebo asymptomatický průběh.

III. Kojení a kontakt kůže na kůži významně snižují riziko úmrtí novorozenců a malých dětí a přináší okamžité i celoživotní zdravotní a vývojové benefity. Kojení rovněž snižuje riziko rakoviny prsu a vaječníků u matky.

IV. Nesčetné benefity, které kojení přináší, zásadně převyšují potenciální rizika spojená s přenosem a onemocněním nemocí COVID-19.

16. Je u COVID-19 pozitivní/suspektní matky bezpečnější volbou umělá výživa?

Ne. S podáváním umělé výživy novorozencům a malým dětem se vždy pojí rizika.

Tato rizika ještě dále rostou v situaci, kdy se domácnost nebo komunita ocitla ve znevýhodněných podmínkách, např. má omezený přístup ke zdravotní péči v případě, že by dítě onemocnělo, má omezený přístup k čisté vodě, zajištění umělé výživy je pro ni obtížné, nejisté, finančně nedostupné nebo neudržitelné.

Nesčetné benefity, které kojení přináší, zásadně převyšují potenciální rizika spojená s přenosem onemocnění COVID-19.

17. Na jaké časové období se vztahují doporučení WHO související s kojením a onemocněním COVID-19?

Doporučení týkající se péče a krmení dětí COVID-19 pozitivních/suspektních matek se vztahují na období, kdy matka může být infekční, tj. na dobu, kdy vykazuje příznaky onemocnění, nebo na dobu 14 dní od okamžiku, kdy se u ní příznaky projeví – podle toho, která z těchto variant je delší.

18. Proč se mohou doporučení pro COVID-19 pozitivní/suspektní matky a jejich děti zdát odlišná od doporučovaného sociálního odstupu pro běžnou populaci?

Cílem doporučení pro dospělé a starší děti, aby udržovali sociální odstup, je omezit kontakt s osobami, které mohou být asymptomatickými přenašeči viru COVID-19. Díky této strategii se sníží celkový výskyt COVID-19 a počet dospělých, u nichž by nemoc měla těžký průběh.

Cílem doporučení týkajících se péče a výživy novorozenců a malých dětí, jejichž matky jsou COVID-19 pozitivní/suspektní, je zvýšit okamžitou a dlouhodobou míru přežití a zlepšit zdraví a vývoj těchto novorozenců a malých dětí.

Tato doporučení přihlížejí k pravděpodobnosti a potenciálním rizikům onemocnění COVID-19 u novorozenců, stejně jako k rizikům závažných onemocnění a úmrtí souvisejících s nekojením nebo nevhodným použitím umělé výživy a zohledňují rovněž ochranný vliv kojení a kontaktu kůže na kůži.

Děti jsou obecně z hlediska onemocnění COVID-19 nízkorizikovou skupinou. Mezi těmi několika málo potvrzenými případy onemocnění COVID-19 u dětí se většinou jednalo o mírný nebo asymptomatický průběh. Nesčetné benefity, které kojení přináší, zásadně převyšují potenciální rizika spojená s přenosem a onemocněním nemocí COVID-19.

19. Je v pořádku, aby zdravotnická zařízení přijímala bezplatné dodávky umělé výživy pro ty děti, jejichž matky jsou COVID-19 pozitivní/suspektní?

Ne. Dary umělé výživy by neměly být ani vyhledávány, ani přijímány. V případě potřeby by měly být zásoby nakoupeny běžným způsobem a v souladu s odhadovanou spotřebou. Darovaná umělá výživa bývá proměnlivé kvality, nevhodného druhu, bývá dodávána v nepřiměřeném a potřebám neodpovídajícím množství, s etiketami v neadekvátním jazyce a bez nezbytného doprovodného balíčku péče, bývá distribuována neurčitě, nikoliv adresně těm, kteří ji potřebují, je poskytována jen dočasně, a tak vyžaduje nadměrné množství času a prostředků ke snížení rizik.

20. Proč se WHO a některé národní či profesní organizace liší ve svých doporučeních, která se týkají kojení a kontaktu s dítětem u COVID-19 pozitivních/suspektních matek?

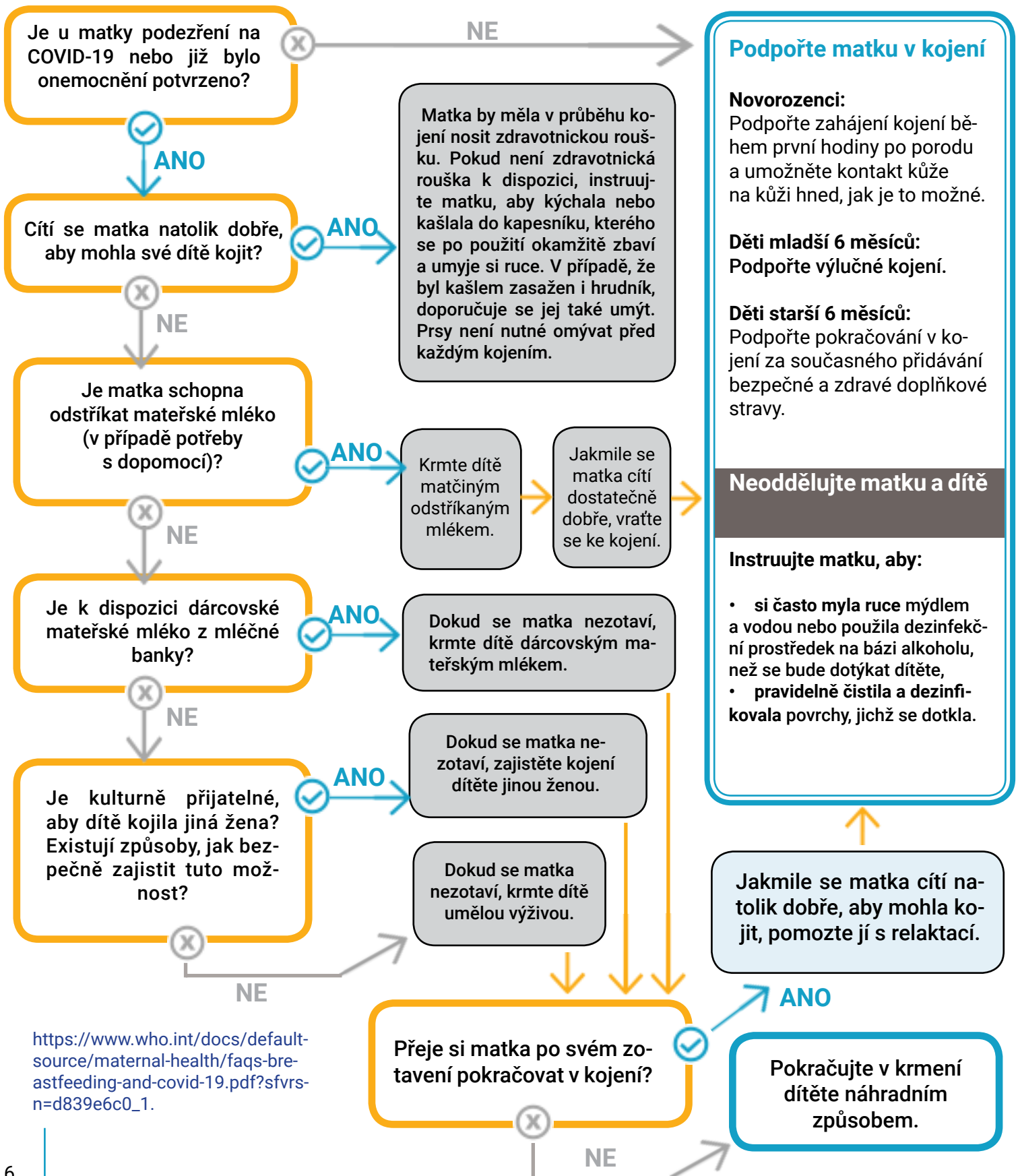
Doporučení WHO ohledně kojení a vzájemného kontaktu matky a dítěte plně zohledňují nejen rizika související s infekcí COVID-19 u dítěte, ale také rizika vážné nemoci a úmrtnosti spojená s nekojením nebo nevhodným použitím umělé výživy, stejně jako ochranný vliv kontaktu kůže na kůži a kojení.

Doporučení ostatních organizací se mohou zaměřovat čistě jen na prevenci přenosu COVID-19 bez plného zohlednění důležitosti kontaktu kůže na kůži a kojení.

<https://www.who.int/news-room/q-a-detail/q-a-on-covid-19-and-breastfeeding>

ROZHODOVACÍ STROM

ke kojení v souvislosti s COVID-19: Pokyny pro zdravotní péči a péči v komunitních podmínkách



https://www.who.int/docs/default-source/maternal-health/faqs-breastfeeding-and-covid-19.pdf?sfvrsn=d839e6c0_1

Disclaimer

Odpovědi na otázky v tomto dokumentu vycházejí z publikací WHO a Operačních pokynů meziagenturní pracovní skupiny o výživě kojenců a malých dětí v mimořádných situacích. Prozatímní doporučení WHO byla vytvořena celosvětovou sítí WHO sestávající z lékařů a klinických lékařů, kteří léčili pacienty se SARS, MERS, s těžkým průběhem chřipky nebo s COVID-19.

V případě dotazů pište na e-mailovou adresu outbreak@who.int a do předmětu zprávy uveďte „COVID-19 clinical question“.

<https://www.who.int/news-room/q-a-detail/q-a-on-covid-19-and-breastfeeding>

Přeložili členové SpoKojení, z. s., text prošel jazykovou korekturou.

Původní znění v angličtině najdete zde:

https://www.who.int/docs/default-source/maternal-health/faqs-breastfeeding-and-covid-19.pdf?sfvrsn=d839e6c0_1.